



# 漫談0800 十二年國教，我幫您

十二年國民基本教育專案辦公室 陳德益

諮詢專線：0800-012-580





# 國中畢業生適性入學宣導網站

- <http://zhengyoung.com.tw>

105年  
國中畢業生適性入學宣導網站

訊息公告 適性輔導 適性入學 高中高職五專定位查詢 其他

訊息公告

適性輔導

高中職五專資訊定位查詢

適性入學

其他



請用簡單的一段話

來敘述十二年國教的入學方式

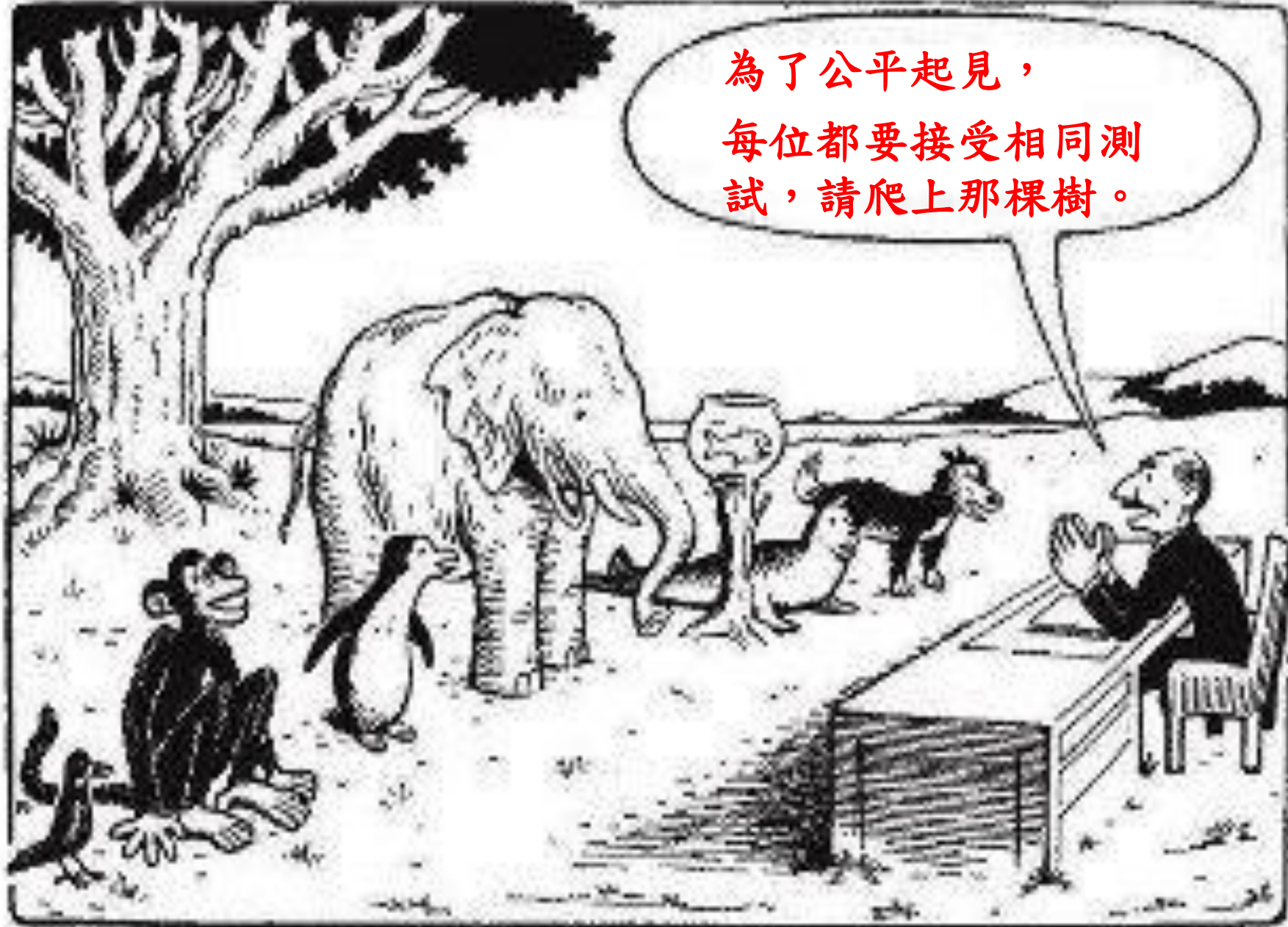
- 3 三大願景
- 5 五大理念
- 6 六大目標
- 7 七大面向
- 29 二十九個方案



# 每個人，都是「獨一無二」的









# 思考一下！！

- 路過幼稚園，偷聽兩個小朋友的談話，第一個小朋友說：『為什麼挑食的都是孩子，家長怎麼都不挑食呢？』  
第二個小朋友說：『他們買的都是自己愛吃的，還挑什麼食啊？』  
我瞬間石化了，簡直是真理啊！
- 早晨送孩子上學看到一群小學生，有穿長袖的，有穿薄秋裝的，還有穿短袖的，其中有一個小女孩鶴立雞群，竟然穿的是羽絨衣，有一個小男生就問她：『為什麼穿羽絨呀？』只見她45度仰望天空，幽幽地說：『有一種冷叫做—你媽覺得你冷！』



# 思考一下！！

大哥的孩子因考試成績不好，又被大嫂罵笨鳥，  
孩子不服氣的說，

世上笨鳥有三種，一種是先飛的，一種是嫌累不飛的，

大嫂接著問孩子：那第三種呢？

孩子憤然說：..... 這種最可恨，**自己飛不起來，就在窩裏下個蛋，要下一代使勁飛.....**。





## 填誰的志願？

# 1/3大一生 自認選錯系



## 國中生填志願 六成聽家長的

大學指考放榜，不少考生急著查榜單，但調查發現有三分之一的大學新生後悔填錯科系。

本報資料照片／記者鄭超文攝影

【記者鄭語謙／台北報導】台灣國中生升高中選填志願，多身不由己、由父母主導。教育部最新調查發現，國中生選填志願諮詢對象，將近六成都是「家長」，尤以基北區和台北市最明顯。

教育部國民及學前教育署署長吳清山，昨天在中華適性教育發展協會舉辦的「適性教育論壇」指出，從今年國中生模擬選填志願結果發現，國中生選填志願時，多數以家長意見為優先考量。

調查指出，問台北市國中生選填志願時最常諮詢對象，有五成九受訪者答「家長」，只有四成二選「導師」。調查也顯示，台灣近六成的家長都要孩子國中畢業時，選擇升學普通高中，只有四成家長讓孩子選擇技職學校。

吳清山進一步指出，有二成七國中生以「能力和成績」來選志願，二成二依「興趣」選擇，一成八依「和家長討論結果」選擇。

全中教秘書長黃文龍表示，學生選校系時諮詢家長，家長常拿二十多年前自己的升學經驗來灌輸孩子，不見得跟得上時代。

## 忙著念書升學 沒時間找志向 高達四分之一 想要轉系轉學

【記者鄭語謙／台北報導】一學測成績單日前寄發，高三生正面臨選填志願關卡。

台大學者調查發現，國內大學一年級新生，有高達三分之一後悔念錯科系；學者因此呼籲高中教師應協助學生職涯探索，學生選系則要考量自己的興趣和能力。

中華適性教育發展協會昨天在開平餐飲學院舉辦「適性教育論壇」，邀請教育部國教署長吳清山及開平創辦人夏惠汶等人演講。

台大師資培育中心教授王秀槐在會中極力呼籲學生要擇其所愛。

王秀槐日前調查發現，大一新生中，高達三分之一的學生認為自己所選擇的科系不符合原來的期望；更有四分之一的學生想要轉系或轉學，「這對教育工作者和政策的制定者來說，是不能迴避的警訊。」

王秀槐表示，台灣國中、高中生一路忙著念書、升學，根本沒有時間探索志向，以為「先考高分，才有學校

念」，用成績估落點來取代依興趣填志願。

調查更指出，很多高中生填寫未來志向是「當個快樂的人」、「當成功賺大錢的人」，而不是想從事某領域的工作，有過度理想、不切實際的傾向。

王秀槐建議，高中生就該開始職涯探索，否則上了大學才發現填的志願和興趣不符，「不然就是雙主修、輔系修一堆，大四念不完，再統統放棄。」這都是不知道自己要什麼的結果。

王秀槐表示，高比率學生所讀科系與志趣不合，和高中輔導措施不足、大學入學與選系制度有關。

因十二年國教課綱草案規畫必修學分數減少，她建議，教師可以利用彈性課程，協助高中生職涯探索；大學則可和高中合作，多開先修課程。

王秀槐也建議現正申請大學的高三生，應以個人興趣與能力做為選擇校系的優先考量。



# 歐美人才養成



# 台灣人才養成





# 十二年國教與以往入學方式的不同

		國中	升學	高中職
1983~ 1993	朱匯森、 李煥、 毛高文、 郭為藩	<b>升學主義。</b> 1. 個人罔顧自己的能 力、興趣、性向和 其他相關條件，一 心求升學。	聯考+ <b>在校成績</b>	延長職業教育達成10年國教 <b>自學方案</b>
1994~ 1998	郭為藩、 吳京、 林清江		聯考+ <b>在校成績</b> 多元入學方案	<b>自學方案</b> 完全中學、綜合高中
1999~ 2001	林清江、 曾志朗	2. 校長和教師相信， 學校一切活動的目 的都在為升學做準 備	多元入學方案 國中基測	高中職社區化
2009~ 2013	鄭瑞城、 吳清基	<b>這是台灣特有的 升學主義。</b>	多元入學方案 國中基測 <b>在校成績</b>	擴大高中職及五專免試入學 實施方案





# 十二年國教與以往入學方式的不同

		國中	升學	高中職
		<b>適性輔導</b>	<b>適性入學</b>	<b>適性揚才</b>
2014~	蔣偉寧、 吳思華、 .....	<b>生涯輔導紀錄手冊</b> (個人成長、心理測驗、學習成果、特殊表現、生涯規劃、輔導紀錄) <b>志願選填試探與輔導</b>	免試入學 特色招生 國中教育會考 採計多元	學校型態多元、 學校班級多元、 學校課程、教學模式、評量 發展創新與多元
		學校課程、 教學模式、 評量發展創新與多元	就近入學 校本位招生	<b>學校特色</b> <b>特色學校</b> <b>生涯規劃與輔導</b>
<b>生命教育</b>				



# 思考一下！！

- 家長質疑這樣學生就能找到適性的技職科系？
- 超額比序各縣市不太一樣，會影響學生的權益。
- 特色招生到每一個學校去考，加重家長負擔。

(南投縣諮詢專線紀錄)





# 階段

適性輔導

適性入學

適性揚才

覺察與探索

評估與統整

評估與統整

3

適性揚才

2

適性入學

做決定

1

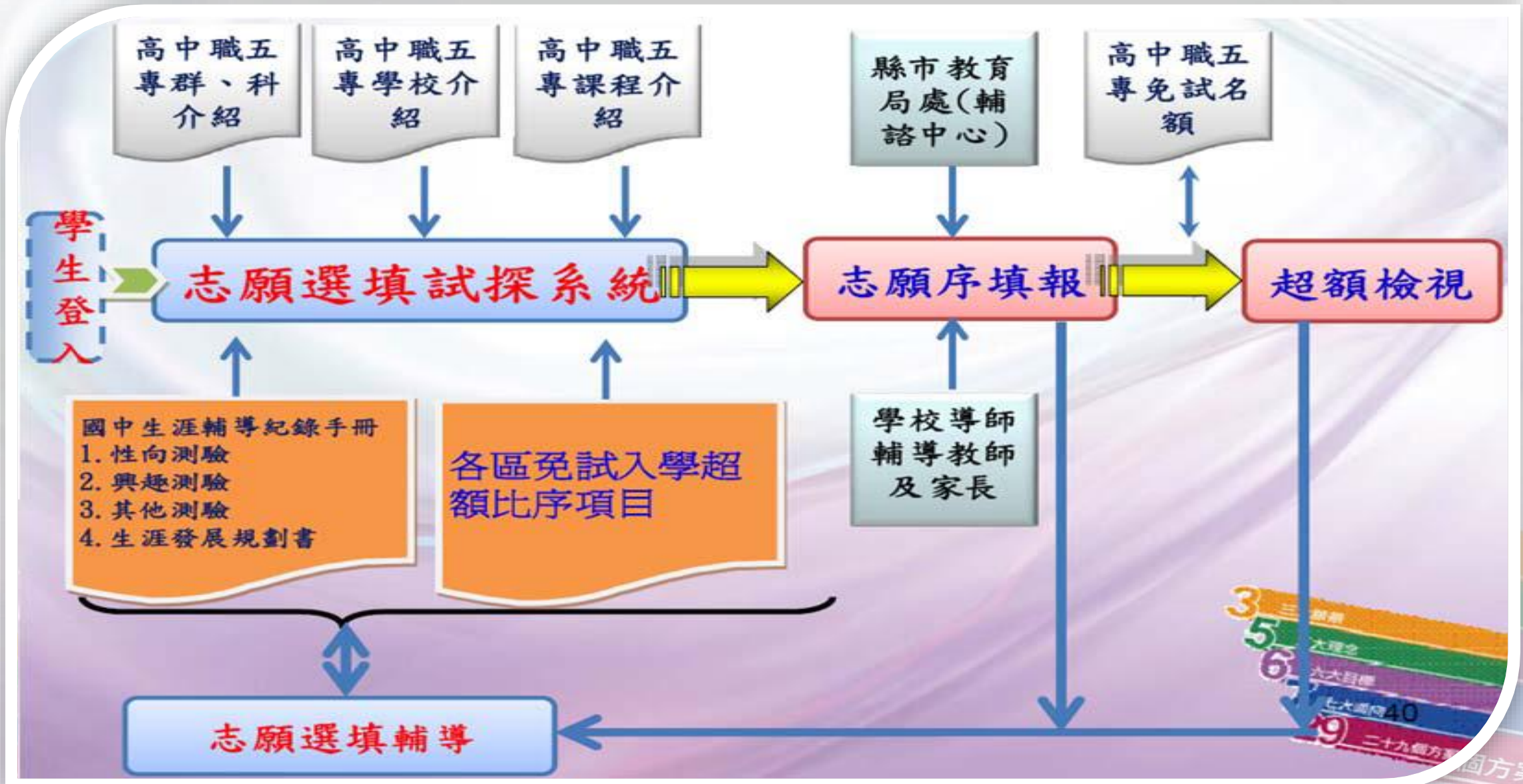
適性輔導

覺察與探索

評估與統整



# 志願選填試探與輔導系統





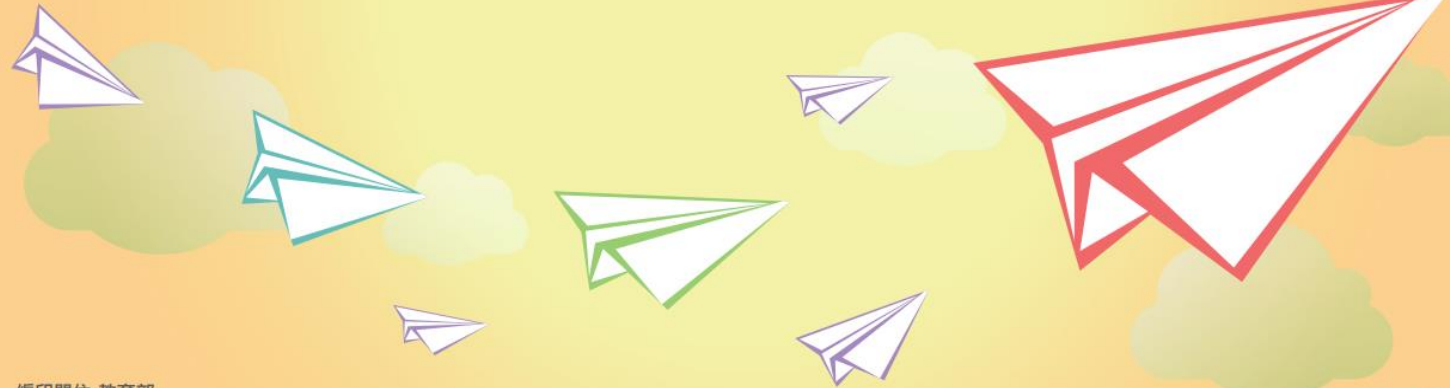


選技職 • 好好讀 • 有前途

# 12年國民基本教育 技職教育宣導方案

103學年度入學國中生適用  
技職教育暨技術型高中(高職)與五專類科介紹

八年級宣導手冊



編印單位 教育部  
地址 臺北市中山南路5號  
電話 (02)7736-6666  
編印日期 104年9月  
廣告



編印單位 教育部



十二年國民基本教育



# 12年國民基本教育 技職教育宣導方案

七年級宣導手冊

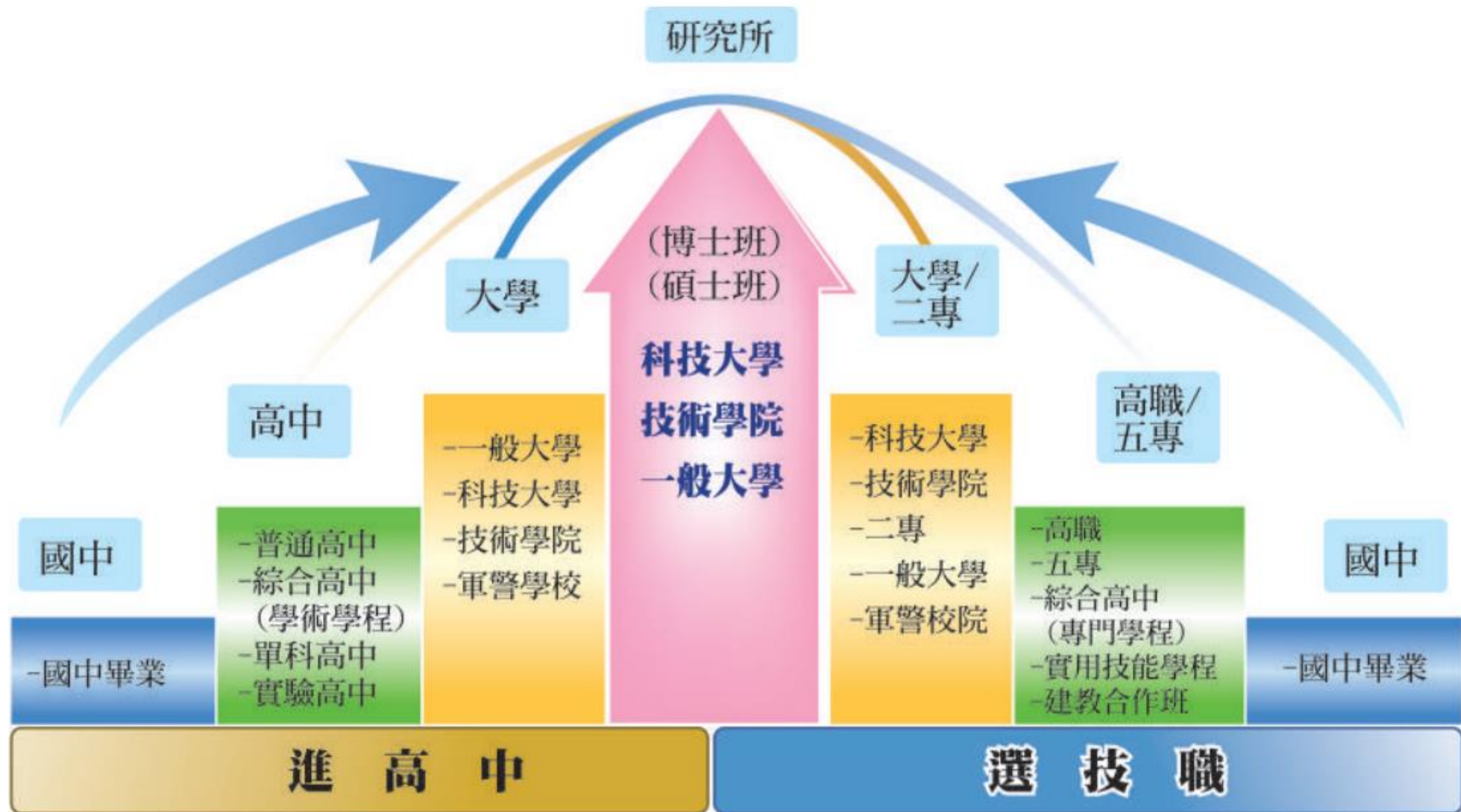
104學年度入學國中生適用  
技職教育暨技術型高中(高職)與五專類科介紹



編印單位 教育部



十二年國民基本教育



國中畢業生升學進路圖

# 國中畢業生升學進路圖

## 高中與技職進路分析

類別／項目	高中	技職
教育目標	奠定研究學術或學習專門知能之預備為宗旨	教導專業知能、涵養職業道德、培育實用技術人才
修業年限	3年	高職3年、五專5年
課程特色	<ul style="list-style-type: none"> <li>◎以學術知能為導向</li> <li>◎著重基礎知識學科課程（如國文、英語、數學、物理、化學、地理、歷史、生物等）</li> </ul>	<ul style="list-style-type: none"> <li>◎以專門技術為導向</li> <li>◎著重技術方面的專業實作實習課程（如實務專題、實習課程等）</li> </ul>
證照	無強調	依興趣及專長參加各類技能檢定
性向	學術性向強 對學術研究興趣較濃	操作性向強 喜歡動手做與實際操作
多元進路	<ul style="list-style-type: none"> <li>◎升大學：以一般大學為主，四技、二專為輔</li> <li>◎升學研究所：攻讀一般大學研究所為主</li> </ul>	<ul style="list-style-type: none"> <li>◎就業：各產業之基層技術人力</li> <li>◎升大學：以四技、二專、二技為主，一般大學為輔</li> <li>◎升學研究所：以進入科技校院研究所為主，轉考一般大學研究所為輔</li> </ul>
未來發展	<ul style="list-style-type: none"> <li>◎偏向知識型工作知能</li> <li>◎基礎學科強、未來以升學為導向</li> </ul>	<ul style="list-style-type: none"> <li>◎較強的實務及技術能力</li> <li>◎所學和職場所需能力接軌</li> <li>◎升學、就業管道兼具</li> </ul>





# 思考一下！！

制度年年都在變，最後一年再來聽就好了…

(怎知?? 會不會措手不及…)





- 十二年國民基本教育實施計畫
- 國中教育會考
- 入學方式
- 學費政策
- 優質化均質化
- 課程與教學
- 適性輔導國民素養
- 法制專區
- 宣導專區

縣市登入



各縣市12年國民基本教育網站



★ 最新消息 ★ more

2015/11/05 104年度適性揚才列車均質化成果影片第3及第4班次：跟著我們一起<溜雲林>，打開<雲林·在地·全球化>視野

104年度適性揚才列車均質化成果影片第2班次：臺中一區<左右一苑裡>

104年度適性揚才列車第1班次：宜蘭區<青澗少年勇追夢 蘭陽平原任遨翔>

免試入學 **高級中等學校** 考試日期訂於105年5月14、15日（星期六、日）

特色招生 五專 104年免試入學超額比序全國共識版與臺北區爭議說明

規劃就學區 104年免試入學超額比序全國共識版與臺北區爭議說明

身心障礙學生就學輔導 府設續招諮詢輔導專線

即時新聞

2015/07/07 續招：尚未就定位的學生請善加利用。(內含續招簡章網站)

2015/07/07 好文推薦：離島的12年國教<西嶼國中輔導主任許惠萍>

2015/07/06 五專續招說明(內含12年國教五專招生資訊網連結)

搜尋

十二年國民基本教育五年精進計畫草案專區

中央宣導團登入

104年國中畢業生適性入學宣導網站

好文網讀

教育部國民及學前教育署 資優教育資源網

技職教育宣導網站

教育部高中優質化 School Actualization Program

高職優質化資訊網

高中職均質化

【十二年國教宣導短片】珍貴的寶物！

12年國教 最珍貴的禮物宣導影片



# 多元學習表現項目採計原則

十二年國民基本教育網站

網址 <http://12basic.edu.tw/Detail.php?LevelNo=1450>

[首頁](#)

[入學方式](#) → [免試入學](#) → [高級中等學校](#)

→ [高級中等學校免試入學作業要點訂定應遵行事項](#)

[高級中等學校免試入學作業要點訂定應遵行事項\(104.08.04發布\).pdf](#)

[附件-多元學習表現項目採計原則.docx](#)

3 三大願景

5 六大理念

6

六大目標

7

七大面向

29

二十九個方案



105年度各就學區免試入學超額比序採計項目一覽表 104.10.15製

比序項目		基北區	桃連區	竹苗區	中投區	彰化區	雲林區	嘉義區	臺南區	高雄區	屏東區	臺東區	花蓮區	宜蘭區	澎湖區	金門區	合計 就學區	
適性輔導、發展			▲6					▲9			▲6			▲6	▲2		5	
學生志願序		▲36	▲15	▲10	▲30	▲45	▲8	▲10	▲10	▲30	▲7	▲18	▲20		▲5	▲8	14	
就近入學			▲5	▲5	▲10	▲7	▲5		▲10							▲1	7	
扶助弱勢				▲5	▲3	▲2	▲3	▲1			▲2		▲3			▲2	8	
學生畢(結)業資格			▲6								▲2			▲3		▲3	4	
均衡學習		▲21	▲9	▲15	▲12	▲6	▲9	▲9		▲10	▲9	▲15	▲15	▲6	▲3	▲6	14	
多元 學習 表現	品德 (無出缺勤或 記過紀錄)			▲22	▲6	▲8	▲5 (無出缺勤) ▲5 (無記過)				▲10	▲10	▲9	▲5	▲5	▲5	10	
	獎勵紀錄		▲10	▲20	▲4	▲6	▲15	▲12	▲10	▲10		▲15			▲10		10	
	健康體適能		▲6			▲6	▲6	▲10	▲10	▲20	▲10		▲9	▲3	▲8	▲3	11	
	服務學習 (由學校認證之 服務及社團)	▲15	▲10	▲10	▲5	▲8		▲8	▲15 (服務學習) ▲10 (社團)	▲10	▲10		▲12			▲2 (志工) ▲2 (社團)		11
	服務表現 (班級、社團幹 部)								▲10	▲10	▲10		▲9	▲5	▲3	▲4		10
	競賽表現		▲5		▲6		▲9	▲10	▲20	▲20	▲10			▲5	▲15	▲8		11
	技職證照或資 格檢定									▲20				▲15				2
國中教育會考表現		▲36*	▲33	▲30	▲30	▲45*	▲30*	▲27	▲30	▲30	▲25*	▲30	▲30	▲15	▲25	▲20	15	
其他															▲1		1	
合計項目數		4	7	6	6	6	6	6	4	4	7	4	5	5	5	7		
總積分		108	100(5)	100(17)	100	135	90(5)	82(14)	100(20)	100(60)	79(12)	100	100(25)	48	80(1)	60		
可選填志願數(個)		30	30	15	50	不限	50	30	不限	30	30	5	40		25	12		
志願(群組)同分個數		5	3	3	10	20	10	6	3	10	3	1	3		1	1		

備註：100(5)係指該區比序積分上限為100分，該區所提供之積分超出積分上限5分。



103-105學年度各就學區免試入學超額比序採計項目對照表 104.10.15製

比序項目	基北區			桃連區			竹苗區			中投區			彰化區			雲林區		
	105	104	103	105	102年度(含)以後 入學國中新生適用	101年度 入學國中新生適用	105	104	103	105	104	103	105	104	103	105	104	103
適性輔導、發展				▲6	▲6	▲6												
學生志願序	▲36	▲30	●30	▲15	▲15	▲15	▲10	▲10	●10	▲30	▲30	●30	▲45	▲15	●10	▲8	▲8	●9
就近入學				▲5	▲5	▲8	▲5	▲5	●5	▲10	▲10	●10	▲7	▲7	●7	▲5	▲5	●4
扶助弱勢							▲5	▲5	●5	▲3	▲3	●3	▲2	▲2	●2	▲3	▲1	●4
學生畢(結)業資格				▲6	▲6	▲6												
均衡學習	▲21	▲18	●18	▲9	▲9	▲9	▲15	▲15	●15	▲12	▲12	●12	▲6	▲6	●7	▲9	▲9	●9
多元學習表現	品德 (無出缺勤及 記過紀錄)					▲6	▲22	▲22	●22	▲6	▲6	●6	▲8	▲8	●8	▲5 (無出缺勤) ▲5 (無記過)	▲10	●10
	獎勵紀錄			▲10	▲10	▲4	▲20	▲20	●20	▲4	▲4	●4	▲6	▲6	●6	▲15	▲12	●10
	健康體適能			▲6	▲6	▲6							▲6	▲6	●6	▲6	▲6	●7
	服務學習 (由學校認證之 服務及社團)	▲15	▲12	●12	▲10	▲10	▲10	▲10	●10	▲5	▲5	●5	▲8	▲8	●8			
	服務表現 (班級、社團幹 部或志工)				▲10	▲10	▲10							▲8	▲8			
	競賽表現				▲5	▲5	▲5							▲6	▲6	●6	▲9	▲7
技職證照或資 格檢定																		
國中教育會考表現	▲36	▲30	●30	▲33	▲33	▲30	▲30	▲30	●30	▲30	▲30	●30	▲45	▲30	●30	▲30	▲30	●30
其他																		
合計項目數	4	4	4	7	7	7	6	6	6	6	6	6	6	6	6	6	6	6
總積分	108	90	90	100(5)	100(5)	100(5)	100(17)	100(17)	100(17)	100	100	100	135	90(4)	90	90(5)	90	90
可選填志願數(個)	30	30	30	30	30	30	15	15	15	不限	50	50	不限	不限	10	50	30	20



# 服務學習

林佳慧 國家教育研究院商借教師／臺北市敦化國中

面對步調快速的世界，學生應具備哪些能力以開創未來？美國學者高曼和彼得聖吉兩人在《**未來教育新焦點**》這本書提出：**「專注自己、關懷他人與理解世界」**，這正與十二年國民基本教育強調**「自發、互動、共好」**的理念不謀而合。青春期的國中生正處於自我認同的重要時期，除了智育啟迪，情意陶冶亦顯重要。



資料來源：國家教育研究院電子報  
<http://pulse.naer.edu.tw/content.aspx?type=B&sid=145>

3  
5  
6  
7  
29  
三大願景

五大理念

六大目標

七大面向

二十九個方案





# 宣導前的預備動作(建議事項)

- 本就學區的超額比序項目(教育目的、引導作用…)
- 學校轉知學生及家長積分的方式為何?何時轉知?
- 學校針對積分取得的協助方式為何?
- 可請學校先調查或現場請家長先提問將問題聚焦





教育部希望  
成就每一個孩子